

Załącznik nr 1  
do zarządzenia 6/2024  
Dyrektora Przedszkola nr 81 w Gdańsku  
z dnia 15.07.2024r.

# **STANDARDY OCHRONY MAŁOLETNICH**

## **Podstawa prawna:**

ustawa z dnia 13 maja 2016 roku o przeciwdziałaniu zagrożeniom przestępczością na tle seksualnym i ochronie małoletnich - art 22b i art 22c (Dz.U. z 2024 poz. 560).

## **Polityka ochrony dzieci Przedszkole 81 w Gdańsku**

### **Preambuła**

Naczelną zasadą wszystkich działań podejmowanych przez pracowników placówki jest działanie dla dobra dziecka i w jego najlepszym interesie. Pracownik placówki traktuje każde dziecko z szacunkiem, uwzględnia jego godność, niepełnosprawność oraz specjalne potrzeby edukacyjne. Niedopuszczalne jest stosowanie przez pracownika wobec dziecka przemocy w jakiegokolwiek formie. Pracownik placówki, realizując te cele, działa w ramach obowiązującego prawa, przepisów wewnętrznych danej placówki oraz swoich kompetencji.

### **Rozdział I**

#### **Objaśnienie terminów**

##### **§ 1.**

1. Pracownikiem placówki jest osoba zatrudniona na podstawie umowy o pracę lub umowy zlecenia.
2. Dzieckiem jest każda osoba do ukończenia 18. roku życia.
3. Opiekunem dziecka jest osoba uprawniona do reprezentacji dziecka, w szczególności jego rodzic lub opiekun prawny. W myśl niniejszego dokumentu opiekunem jest również rodzic

zastępczy.

4. Zgoda rodzica dziecka oznacza zgodę co najmniej jednego z rodziców dziecka. Jednak w przypadku braku porozumienia między rodzicami dziecka należy poinformować rodziców o konieczności rozstrzygnięcia sprawy przez sąd rodzinny.
5. Przez krzywdzenie dziecka należy rozumieć popełnienie czynu zabronionego lub czynu karalnego na szkodę dziecka przez jakąkolwiek osobę, w tym pracownika placówki, lub zagrożenie dobra dziecka, w tym jego zaniedbywanie.
6. Osobami odpowiedzialnymi za *Politykę ochrony dzieci przed krzywdzeniem* to wyznaczony przez kierownictwo placówki zespół w składzie – Adrianna Kamińska, Karolina Radziusz oraz Anna Petrańska sprawujący nadzór nad realizacją *Polityki ochrony dzieci przed krzywdzeniem* w placówce.
7. Dane osobowe dziecka to wszelkie informacje umożliwiające identyfikację dziecka.

## **Rozdział II**

### **Rozpoznawanie i reagowanie na czynniki ryzyka krzywdzenia dzieci**

#### § 2.

1. Pracownicy placówki posiadają wiedzę i w ramach wykonywanych obowiązków zwracają uwagę na czynniki ryzyka i symptomy krzywdzenia dzieci.
2. W przypadku zidentyfikowania czynników ryzyka pracownicy placówki podejmują rozmowę z rodzicami, przekazując informacje na temat dostępnej oferty wsparcia i motywując ich do szukania dla siebie pomocy.
3. Pracownicy monitorują sytuację i dobrostan dziecka.
4. Rekrutacja pracowników placówki odbywa się zgodnie z zasadami bezpiecznej rekrutacji personelu. Zasady stanowią **Załącznik [nr 1]** do niniejszej *Polityki*.
5. Pracownicy znają i stosują zasady bezpiecznych relacji personel–dziecko i dziecko–dziecko ustalone w placówce. Zasady stanowią **Załącznik [nr 2]** do niniejszej *Polityki*.

## Rozdział III

### Procedury interwencji w przypadku krzywdzenia dziecka

#### § 3.

W przypadku podjęcia przez pracownika placówki podejrzenia, że dziecko jest krzywdzone, pracownik ma obowiązek sporządzenia notatki służbowej i przekazania uzyskanej informacji wychowawcy/pedagogowi specjalnemu/psychologowi/kierownictwu placówki.

#### § 4.

1. Wychowawca/pedagog specjalny/psycholog/kierownictwo placówki wzywa opiekunów dziecka, którego krzywdzenie podejrzewa oraz informuje ich o podejrzeniu.
2. Wychowawca/pedagog specjalny/psycholog/kierownictwo placówki sporządza opis sytuacji przedszkolnej/ i rodzinnej dziecka na podstawie rozmów z dzieckiem, nauczycielami, wychowawcą i rodzicami oraz plan pomocy dziecku.
3. Plan pomocy dziecku powinien zawierać wskazania dotyczące:
  - a. podjęcia przez placówkę działań w celu zapewnienia dziecku bezpieczeństwa, w tym zgłoszenie podejrzenia krzywdzenia do odpowiedniej placówki;
  - b. wsparcia, jakie placówka zaoferuje dziecku;
  - c. skierowania dziecka do specjalistycznej placówki pomocy dziecku, jeżeli istnieje taka potrzeba.

#### § 5.

1. W przypadkach bardziej skomplikowanych (dotyczących wykorzystywania seksualnego oraz znęcania się fizycznego i psychicznego o dużym nasileniu) kierownictwo placówki powołuje zespół interwencyjny, w skład którego mogą wejść: pedagog specjalny, psycholog, wychowawca dziecka, kierownictwo placówki, inni pracownicy mający wiedzę o krzywdzeniu dziecka lub o dziecku (dalej okreśłani jako: zespół interwencyjny).
2. Zespół interwencyjny sporządza plan pomocy dziecku, spełniający wymogi określone w § 4 pkt. 3 *Polityki*, na podstawie opisu sporządzonego przez pedagoga oraz innych, uzyskanych przez członków zespołu informacji.
3. W przypadku gdy podejrzenie krzywdzenia zgłosili opiekunowie dziecka, powołanie zespołu jest obligatoryjne. Zespół interwencyjny wzywa opiekunów dziecka na spotkanie wyjaśniające, podczas którego może zaproponować opiekunom zdiagnozowanie

zgłaszanego podejrzenia w zewnętrznej, bezstronnej instytucji. Ze spotkania sporządza się protokół.

#### § 6.

1. Plan pomocy dziecku jest przedstawiany przez wychowawcę/pedagoga specjalnego/psychologa/kierownictwo placówki opiekunom z zaleceniem współpracy przy jego realizacji.
2. Wychowawca/pedagog specjalny/psycholog/kierownictwo placówki informuje opiekunów o obowiązku placówki zgłoszenia podejrzenia krzywdzenia dziecka do odpowiedniej instytucji (prokuratura/policja lub sąd rodzinny, ośrodek pomocy społecznej bądź przewodniczący zespołu interdyscyplinarnego – procedura „Niebieskiej Karty” – w zależności od zdiagnozowanego typu krzywdzenia i skorelowanej z nim interwencji).
3. Po poinformowaniu opiekunów przez wychowawcę/pedagoga specjalnego/psychologa/kierownictwo placówki – zgodnie z punktem poprzedzającym – kierownictwo placówki składa zawiadomienie o podejrzeniu przestępstwa do prokuratury/policji lub wniosek o wgląd w sytuację rodziny do sądu rejonowego, wydziału rodzinnego i nieletnich, ośrodka pomocy społecznej lub przesyła formularz „Niebieska Karta – A” do przewodniczącego zespołu interdyscyplinarnego.
4. Dalszy tok postępowania leży w kompetencjach instytucji wskazanych w punkcie poprzedzającym.
5. W przypadku gdy podejrzenie krzywdzenia zgłosili opiekunowie dziecka, a podejrzenie to nie zostało potwierdzone, należy o tym fakcie poinformować opiekunów dziecka na piśmie.

#### § 7

1. Z przebiegu interwencji sporządza się kartę interwencji, której wzór stanowi **Załącznik [nr 3]** do niniejszej *Polityki*. Kartę przechowuje kierownictwo placówki.
2. Wszyscy pracownicy placówki i inne osoby, które w związku z wykonywaniem obowiązków służbowych podjęły informację o krzywdzeniu dziecka lub informacje z tym związane, są zobowiązane do zachowania tych informacji w tajemnicy, wyłączając informacje przekazywane uprawnionym instytucjom w ramach działań interwencyjnych.

## Rozdział IV

### Zasady ochrony wizerunku dziecka

#### § 8.

1. Placówka zapewnia najwyższe standardy ochrony danych osobowych dzieci zgodnie z obowiązującymi przepisami prawa.
2. Placówka, uznając prawo dziecka do prywatności i ochrony dóbr osobistych, zapewnia ochronę wizerunku dziecka.
3. Wytyczne dotyczące zasad publikacji wizerunku dziecka stanowią **Załącznik [nr 4]** do niniejszej *Polityki*.

#### § 9.

1. Pracownikowi placówki nie wolno umożliwiać przedstawicielom mediów utrwalania wizerunku dziecka (filmowanie, fotografowanie, nagrywanie głosu dziecka) na terenie placówki bez pisemnej zgody rodzica lub opiekuna prawnego dziecka.
2. W celu uzyskania zgody, o której mowa powyżej, pracownik placówki może skontaktować się z opiekunem dziecka i ustalić procedurę uzyskania zgody. Niedopuszczalne jest podawanie przedstawicielowi mediów danych kontaktowych do opiekuna dziecka – bez wiedzy i zgody tego opiekuna.
3. Jeżeli wizerunek dziecka stanowi jedynie szczegół całości, takiej jak: zgromadzenie, krajobraz, publiczna impreza, zgoda rodzica lub opiekuna prawnego na utrwalanie wizerunku dziecka nie jest wymagana (podstawa prawna art. 81 ust. 2 pkt. 2 ustawy z dnia 4 lutego 1994 r. o prawie autorskim i prawach pokrewnych – t.j. Dz. U. 2022, poz. 2509).

#### § 10.

1. Upublicznienie przez pracownika placówki wizerunku dziecka utrwalonego w jakiegokolwiek formie (fotografia, nagranie audio-wideo) wymaga pisemnej zgody rodzica lub opiekuna prawnego dziecka.
2. Pisemna zgoda, o której mowa w ust. 1, powinna zawierać informację, gdzie będzie umieszczony zarejestrowany wizerunek i w jakim kontekście będzie wykorzystywany

(np. że umieszczony zostanie na stronie youtube.com w celach promocyjnych).

3. Wzór zgody na upublicznienie wizerunku stanowi załącznik do dokumentacji dot. ochrony danych osobowych, obowiązującej w Przedszkolu nr 81 w Gdańsku.

## **Rozdział V**

### **Zasady bezpiecznego dostępu do Internetu**

#### § 11.

1. W placówce dzieci nie mają swobodnego dostępu do Internetu.

## **Rozdział VI**

### **Monitoring stosowania *Polityki***

#### § 12.

1. Kierownictwo placówki wyznacza zespół w składzie: Adrianna Kamińska, Karolina Radziusz oraz Anna Petrańska jako osoby odpowiedzialne za *Politykę ochrony dzieci* w placówce.
2. Osoby, o których mowa w punkcie poprzedzającym, są odpowiedzialne za monitorowanie realizacji *Polityki*, za reagowanie na sygnały naruszenia *Polityki* i prowadzenie rejestru zgłoszeń oraz proponowanie zmian w *Polityce*.
3. Osoby, o których mowa w pkt. 1 niniejszego paragrafu, przeprowadzają wśród pracowników placówki, raz na 12 miesięcy, ankietę monitorującą poziom realizacji *Polityki*. Wzór ankiety stanowi **Załącznik [nr 5]** do niniejszej *Polityki*.
4. W ankiecie pracownicy placówki mogą proponować zmiany *Polityki* oraz wskazywać naruszenia *Polityki* w placówce.
5. Osoby, o których mowa w pkt. 1 niniejszego paragrafu, dokonują opracowania wypełnionych przez pracowników placówki ankiet. Sporządzają na tej podstawie raport z monitoringu, który następnie przekazują kierownictwu placówki.
6. Kierownictwo placówki wprowadza do *Polityki* niezbędne zmiany i ogłasza pracownikom placówki, dzieciom i ich opiekunom nowe brzmienie *Polityki*.

## Rozdział VII

### Przepisy końcowe

#### § 13.

1. Polityka wchodzi w życie z dniem jej ogłoszenia.
2. Ogłoszenie następuje w sposób dostępny dla pracowników placówki, dzieci i ich opiekunów, w szczególności poprzez wywieszenie w widocznym miejscu w placówce lub poprzez przesłanie jej tekstu drogą elektroniczną, poprzez zamieszczenie na stronie internetowej. Rodzice otrzymują informacje o *Polityce* na pierwszym zebraniu – we wrześniu każdego roku.
3. Zespół odpowiedzialny za politykę ochrony dzieci w placówce zobligowany jest do przeprowadzenia szkolenia ze stosowania standardów ochrony małoletnich dla wszystkich pracowników placówki. Każdy z przeszkolonych pracowników zobowiązuje się do zapoznania się z dokumentem, podpisania oświadczenia oraz stosowania procedur. Wzór oświadczenia stanowi **Załącznik [nr 6]** do niniejszej *Polityki*.
4. Wszelkie dokumenty związane ze Standardami Ochrony Małoletnich w Przedszkolu nr 81 przechowuje dyrekcja placówki.

## Załącznik nr 1

### Standardów Ochrony Małoletnich obowiązujących w Przedszkolu nr 81

## Zasady bezpiecznej rekrutacji personelu

### Zasady bezpiecznej rekrutacji w Przedszkolu nr 81

1. Osoby pracujące w Przedszkolu nr 81 muszą posiadać odpowiednie kwalifikacje do pracy z dziećmi oraz zapewnić im odpowiednie bezpieczeństwo. W celu sprawdzenia powyższych kwalifikacji, w tym stosunku osoby zatrudnianej i podzielenia przez nią wartości związanych z szacunkiem wobec dzieci oraz przestrzegania ich praw, placówka zobowiązuje się do sprawdzenia danych oraz dokumentów dotyczących:

- a. wykształcenia,
- b. kwalifikacji zawodowych,
- c. przebiegu dotychczasowego zatrudnienia kandydata/kandydatki.

W każdym przypadku placówka posiada dane pozwalające zidentyfikować osobę zatrudnioną, niezależnie od podstawy zatrudnienia. Placówka dysponuje więc danymi tj.:

- a. imię (imiona) i nazwisko,
- b. datę urodzenia,
- c. dane kontaktowe osoby zatrudnianej.

2. Placówka może prosić kandydata o przedstawienie referencji od poprzedniego pracodawcy lub o podanie kontaktu do osoby, która takie referencje może wystawić. Podstawą dostarczenia referencji lub kontaktu do byłych pracodawców jest zgoda kandydata.

3. Przed dopuszczeniem osoby zatrudnianej do wykonywania obowiązków związanych z wychowaniem, edukacją, wypoczynkiem, leczeniem małoletnich lub z opieką nad nimi placówka zobowiązuje się do sprawdzenia osoby zatrudnianej w Rejestrze Sprawców Przestępstw na Tle Seksualnym. Wydruk z rejestru przechowywany jest w aktach osobowych pracownika.

4. Placówka pobiera od pracownika informację z Krajowego Rejestru Karnego o niekaralności w zakresie przestępstw określonych w rozdziale XIX i XXV Kodeksu karnego lub za odpowiadające tym przestępstwom czyny zabronione określone w przepisach prawa obcego.

5. Jeżeli osoba ubiegająca się o zatrudnienie, bądź pracownik posiada obywatelstwo inne niż polskie zobowiązany jest do przedłożenia w placówce informacji z rejestru karnego państwa obywatelstwa uzyskiwaną do celów działalności zawodowej lub wolontariackiej



związanej z kontaktami z dziećmi, bądź informację z rejestru karnego, jeżeli prawo tego państwa nie przewiduje wydawania informacji dla w/w celów.

6. Placówka pobiera od kandydata/kandydatki bądź pracownika oświadczenie o państwie/ach zamieszkiwanych w ciągu ostatnich 20 lat innych niż Rzeczypospolita Polska i państwo obywatelstwa, złożone pod rygorem odpowiedzialności karnej.
7. Jeżeli prawo państwa, z którego ma być przedłożona informacja o niekaralności nie przewiduje wydawania takiej informacji lub nie prowadzi rejestru karnego, wówczas kandydat/ kandydatka, bądź pracownik składa pod rygorem odpowiedzialności karnej oświadczenie o tym fakcie wraz z oświadczeniem, że nie była prawomocnie skazana w tym państwie za czyny zabronione odpowiadające przestępstwom określonym w rozdziale XIX i XXV Kodeksu Karnego.

**Oświadczenie o niekaralności i zobowiązaniu do przestrzegania  
podstawowych zasad ochrony dzieci  
(wzór)**

.....  
miejsce i data

Ja, .....

nr PESEL .....

oświadczam, że nie byłam/em skazana/y za przestępstwo przeciwko wolności seksualnej i obyczajności, i przestępstwa z użyciem przemocy na szkodę małoletniego i nie toczy się przeciwko mnie żadne postępowanie karne ani dyscyplinarne w tym zakresie.

Ponadto oświadczam, że zapoznałam/-em się z zasadami ochrony dzieci obowiązującymi w ..... i zobowiązuję się do ich przestrzegania.

.....  
podpis

## **Załącznik nr 2**

### **Standardów Ochrony Małoletnich obowiązujących w Przedszkolu nr 81**

## **Zasady bezpiecznych relacji w Przedszkolu 81**

### **Zasady bezpiecznych relacji personel - dziecko**

Naczelną zasadą wszystkich czynności podejmowanych przez personel jest działanie dla dobra dziecka i w jego najlepszym interesie. Personel traktuje dziecko z szacunkiem oraz uwzględnia jego godność i potrzeby oraz jego specjalne potrzeby edukacyjne. Niedopuszczalne jest stosowanie przemocy wobec dziecka w jakiegokolwiek formie. Personel realizując te cele działa w ramach obowiązującego prawa, przepisów wewnętrznych instytucji oraz swoich kompetencji. Zasady bezpiecznych relacji personelu z dziećmi obowiązują wszystkich pracowników, stażystów i wolontariuszy. Znajomość i zaakceptowanie zasad są potwierdzone podpisaniem oświadczenia.

### **Relacje personelu z dziećmi**

Każdy pracownik Przedszkola 81 jest zobowiązany do utrzymywania profesjonalnej relacji z dziećmi i każdorazowego rozważenia, czy jego reakcja, komunikat bądź działanie wobec dziecka są adekwatne do sytuacji, bezpieczne, uzasadnione i sprawiedliwe wobec innych dzieci. Pracownicy powinni działać w sposób otwarty i przejrzysty dla innych, aby zminimalizować ryzyko błędnej interpretacji ich zachowania.

### **Komunikacja z dziećmi**

1. W komunikacji z dziećmi pracownicy zobowiązani są do zachowania cierpliwości i szacunku.
2. Pracownicy powinni słuchać uważnie dzieci i udzielać im odpowiedzi adekwatnych do wieku dziecka i danej sytuacji.
3. Pracownikom nie wolno zawstydząć, upokarzać, lekceważyć i obrażać dziecka. Nie wolno krzyknąć na dziecko w sytuacji innej niż wynikająca z bezpieczeństwa dziecka lub innych dzieci.
4. Pracownikom nie wolno ujawniać informacji wrażliwych dotyczących dziecka wobec osób nieuprawnionych, w tym wobec innych dzieci. Obejmuje to wizerunek dziecka, informacje o jego/jej sytuacji rodzinnej, ekonomicznej, medycznej, opiekuńczej i prawnej.

5. Podejmując decyzje dotyczące dziecka, pracownik powinien poinformować je o tym i starać się brać pod uwagę jego oczekiwania.
6. Pracownicy zobowiązani są do szanowania prawa dziecka do prywatności. Jeśli konieczne jest odstępstwo od zasady poufności, aby chronić dziecko, należy wyjaśnić to dziecku najszybciej jak to możliwe.
7. Jeśli pojawi się konieczność porozmawiania pracownika z dzieckiem na osobności, należy zostawić uchylone drzwi do pomieszczenia i zadbać, aby być w zasięgu wzroku innych. Pracownik może też poprosić drugiego pracownika o obecność podczas takiej rozmowy.
8. Pracownikom nie wolno zachowywać się w obecności dzieci w sposób niestosowny. Obejmuje to używanie wulgarnych słów, gestów i żartów, czynienie obraźliwych uwag, nawiązywanie w wypowiedziach do aktywności bądź atrakcyjności seksualnej oraz wykorzystywanie wobec dziecka relacji władzy lub przewagi fizycznej (zastraszanie, przymuszanie, groźby).
9. Pracownicy powinni zapewnić dzieci, że jeśli te czują się niekomfortowo w jakiejś sytuacji, wobec konkretnego zachowania czy słów, mogą o tym powiedzieć dowolnej osobie z personelu i mogą oczekiwać odpowiedniej reakcji i/lub pomocy.

## **Działania z dziećmi**

1. Pracownicy powinni doceniać i szanować wkład dzieci w podejmowane działania, aktywnie je angażować i traktować równo bez względu na ich płeć, orientację seksualną, sprawność/niepełnosprawność, status społeczny, etniczny, kulturowy, religijny i światopogląd.
2. Niedopuszczalne jest faworyzowanie dzieci.
3. Pracownikom nie wolno nawiązywać z dzieckiem jakichkolwiek relacji romantycznych lub seksualnych ani składać mu propozycji o nieodpowiednim charakterze. Obejmuje to także seksualne komentarze, żarty, gesty oraz udostępnianie dzieciom treści erotycznych i pornograficznych bez względu na ich formę.
4. Pracownikom nie wolno utrwalać wizerunku dziecka (filmowanie, nagrywanie głosu, fotografowanie) dla potrzeb prywatnych. Dotyczy to także umożliwienia osobom trzecim utrwalenia wizerunków dzieci, jeśli dyrekcja nie została o tym poinformowana, nie wyraziła na to zgody i nie uzyskała zgód rodziców/opiekunów prawnych oraz samych dzieci.
5. Pracownikom nie wolno proponować dzieciom alkoholu, wyrobów tytoniowych ani nielegalnych substancji, jak również używać ich w obecności dzieci.
6. Pracownikom nie wolno przyjmować pieniędzy ani prezentów od dziecka,

ani rodziców/opiekunów dziecka. Nie wolno wchodzić w relacje jakiegokolwiek zależności wobec dziecka lub rodziców/opiekunów dziecka. Nie wolno zachowywać się w sposób mogący sugerować innym istnienie takiej zależności i prowadzący do oskarżeń o nierówne traktowanie bądź czerpanie korzyści majątkowych i innych. Nie dotyczy to okazjonalnych podarków związanych ze świętami w roku szkolnym, np. kwiatów, prezentów składkowych czy drobnych upominków.

7. Wszystkie ryzykowne sytuacje, które obejmują zauroczenie dzieckiem przez pracownika lub pracownikiem przez dziecko, muszą być raportowane dyrekcji. Jeśli pracownik jest ich świadkiem powinien zareagować stanowczo, ale z wyczuciem, aby zachować godność osób zainteresowanych.

8. Dyscyplinowanie dziecka definiowane jako narzędzie „informacji zwrotnej” komunikujące mu, że jego postawa w danej sytuacji nie jest właściwa, sprzeczna z oczekiwaniami i/lub nieefektywna wiąże się ze stawianiem granic, kształtowaniem trwałego systemu wartości, adekwatnego poziomu samooceny oraz umiejętności podejmowania trafnych decyzji.

Niedopuszczalne są wszelkie formy dyscyplinowania mające na celu upokorzenie, poniżenie oparte na wykorzystywaniu przewagi:

- fizycznej (agresja, stosowanie kar fizycznych, środków przymusu bezpośredniego, krępowanie, izolowanie, uniemożliwianie realizacji podstawowych potrzeb fizjologicznych; pozbawianie snu, pokarmu, ekspozycja na zimno, ciepło itp.; prace fizyczne nieadekwatne do możliwości, dopuszczanie się zachowań o charakterze seksualnym),
- psychicznej (dominacja poprzez krzyk, groźby, naruszanie poczucia własnej wartości, lekceważenie potrzeb psychicznych np. bezpieczeństwa, przynależności, miłości, symulacje wzbudzające strach i obawy o życie własne i rodziny).

## **Kontakt fizyczny z dziećmi**

Każde przemocowe działanie wobec dziecka jest niedopuszczalne. Istnieją jednak sytuacje, w których fizyczny kontakt z dzieckiem może być stosowny i spełnia zasady bezpiecznego kontaktu: jest odpowiedzią na potrzeby dziecka w danym momencie, uwzględnia wiek dziecka, etap rozwojowy, płeć, kontekst kulturowy i sytuacyjny. Nie można jednak wyznaczyć uniwersalnej stosowności każdego takiego kontaktu fizycznego, ponieważ zachowanie odpowiednie wobec jednego dziecka może być nieodpowiednie wobec innego. Pracownicy powinni kierować się zawsze swoim profesjonalnym osądem, słuchając, obserwując i odnotowując reakcję dziecka, pytając je o zgodę na kontakt fizyczny

(np. przytulenie) i zachowując świadomość, że nawet przy dobrych intencjach taki kontakt może być błędnie zinterpretowany przez dziecko lub osoby trzecie.

1. Pracownikom nie wolno bić, szturchać, popychać ani w jakikolwiek sposób naruszać integralności fizycznej dziecka.
2. Pracownicy nigdy nie powinni dotykać dziecka w sposób, który może być uznany za nieprzyzwoity lub niestosowny.
3. Pracownicy powinni zawsze być przygotowani na wyjaśnienie swoich działań.
4. Pracownicy nie powinni angażować się w takie aktywności jak łaskotanie, udawane walki z dziećmi czy brutalne zabawy fizyczne.
5. Należy zachować szczególną ostrożność wobec dzieci, które doświadczyły nadużycia i krzywdzenia, w tym seksualnego, fizycznego bądź zaniedbania. Takie doświadczenia mogą czasem sprawić, że dziecko będzie dążyć do nawiązania niestosownych bądź nieadekwatnych fizycznych kontaktów z dorosłymi. W takich sytuacjach pracownicy powinni reagować z wyczuciem, jednak stanowczo i pomóc dziecku zrozumieć znaczenie osobistych granic.
6. Kontakt fizyczny z dzieckiem nigdy nie może być niejawnym bądź ukrywany, wiązać się z jakąkolwiek gratyfikacją ani wynikać z relacji władzy. Każdy pracownik będący świadkiem jakiegokolwiek z wyżej opisanych zachowań i/lub sytuacji ze strony innych dorosłych lub dzieci, zobowiązany jest do poinformowania o tym osobę odpowiedzialną i/lub postąpienia zgodnie z obowiązującą procedurą interwencji.
7. W sytuacjach wymagających czynności pielęgnacyjnych i higienicznych wobec dziecka, pracownicy unikają innego niż niezbędny kontaktu fizycznego z dzieckiem. Dotyczy to zwłaszcza pomagania dziecku w ubieraniu i rozbieraniu, jedzeniu, myciu, przewijaniu i w korzystaniu z toalety. Pracownicy, których obowiązkiem jest pielęgnacja i opieka higieniczna nad dziećmi są zapoznawane ze szczegółowym zakresem czynności służbowych - punkt "opieka nad dziećmi".
8. Podczas dłuższych niż jednodniowe wyjazdów i wycieczek niedopuszczalne jest spanie z dzieckiem w jednym łóżku lub w jednym pokoju.

## **Kontakty poza godzinami pracy**

Co do zasady kontakt z dziećmi powinien odbywać się wyłącznie w godzinach pracy i dotyczyć celów edukacyjnych lub wychowawczych.

1. Pracownikom nie wolno zapraszać dzieci do swojego miejsca zamieszkania ani spotykać się z nimi poza godzinami pracy. Obejmuje to także kontakty z dziećmi poprzez prywatne kanały komunikacji (prywatny telefon, e-mail, komunikatory, profile w mediach społecznościowych).
2. Jeśli zachodzi taka konieczność, właściwą formą komunikacji z dziećmi i ich rodzicami lub opiekunami poza godzinami pracy są kanały służbowe (e-mail, telefon służbowy).
3. Jeśli zachodzi konieczność spotkania z dziećmi poza godzinami pracy, pracownik powinien poinformować o tym dyrekcję, a rodzice/opiekunowie prawni dzieci muszą wyrazić zgodę na taki kontakt.
4. Utrzymywanie relacji towarzyskich lub rodzinnych (jeśli dzieci i rodzice/opiekunowie dzieci są osobami bliskimi wobec pracownika) wymaga zachowania poufności wszystkich informacji dotyczących innych dzieci, ich rodziców oraz opiekunów.

## **Zasady bezpiecznych relacji dziecko - dziecko**

W naszym przedszkolu nie ma zgody na przemoc. Każdy z nas rozumie, że różnimy się od siebie. W każdym roku szkolnym nauczyciele zapoznają dzieci uczęszczające do naszego przedszkola z poniższymi zasadami. Nauczyciel dokumentuje to wpisem w dzienniku. Zasady te w wersji skróconej umieszczone są w każdej sali dydaktycznej, w miejscu widocznym dla dzieci.

### **Zachowania pozytywne**

1. W komunikacji z kolegami/koleżankami zachowuj szacunek, nie przerywaj innym, gdy się wypowiadają.
2. Słuchaj innych, gdy mówią.
3. Pamiętaj, że każdy ma prawo do wyrażania swojego zdania, myśli i przekonań, jeśli nie naruszają one dobra osobistego innych osób.
4. Pamiętaj, że żarty, które nie bawią drugiej osoby albo sprawiają jej przykrość, nie są żartami i taką zabawę słowną natychmiast przerywaj.
5. Stosuj słowo „STOP”, jeśli dana forma interakcji Ci nie odpowiada.
6. Jeśli pojawi się między Tobą a kolegą/koleżanką, spróbuj go rozwiązać stosując komunikat JA - przykład 5 kroków:
  - a) Wycisz się, uspokój, zatrzymaj niepotrzebną kłótnię, zanim stracisz nad sobą kontrolę, a konflikt się tylko pogorszy.

- b) Powiedz co według Ciebie jest problemem, co jest przyczyną nieporozumienia, czego oczekujesz.
  - c) Słuchaj co mówi druga osoba, jakie są jej odczucia, czego ona oczekuje i podsumuj, to co usłyszałeś/usłyszałaś.
  - d) Upewnij się, że Twój rozmówca powiedział wszystko odnośnie swoich odczuć.
  - e) Wymyślcie rozwiązanie, które będzie satysfakcjonujące dla Was obojga.
7. Jeśli nie uda się Nam rozwiązać konfliktu, pamiętamy, że zawsze możemy zwrócić się o pomoc do wychowawcy.
  8. Szanuj przestrzeń intymną swoich kolegów i koleżanek.
  9. Szanuj prawo innych do prywatności, nie przeglądaj rzeczy innych. Jeśli chcesz pożyczyć jakąś rzecz od kolegi/koleżanki, zapytaj.

## **Zachowania negatywne**

1. Nie wolno Ci krzyżeć na koleżanki, kolegów, obrażać, wyśmiewać, wykluczać z grupy.
2. Nie wolno Ci używać języka nienawiści, wulgaryzmów, przezwisk.
3. Nie wolno Ci bić, szturchać, popychać ani używać jakiegokolwiek przemocy fizycznej wobec koleżanek i kolegów
4. Nie wolno Ci nagrywać ani rozpowszechniać wizerunku kolegi/koleżanki bez ich jego/jej wyraźnej zgody
5. Nie wolno Ci wyrażać negatywnych, prześmiewczych komentarzy na temat zachowania, pracy, wyglądu kolegów/koleżanek.
6. Nie wolno Ci pożyczać rzeczy innych bez ich zgody.
7. Nie wolno Ci zabierać, ukrywać rzeczy innych osób.

Jeżeli będziesz świadkiem jakiegokolwiek z wyżej opisanych zachowań negatywnych, sytuacji ze strony innych dorosłych lub dzieci, zawsze poinformuj o tym wychowawcę.

Wersja skrócona



w przedszkolu



wszyscy



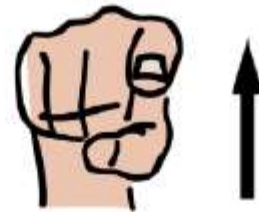
są bezpieczni



dorośli



dba



o Ciebie



dorośli



nigdy



nie bije



możesz powiedzieć



dzieciom



stop





dorośli



pomaga



w problemie



dzieci



nigdy



nie biją



możesz powiedzieć

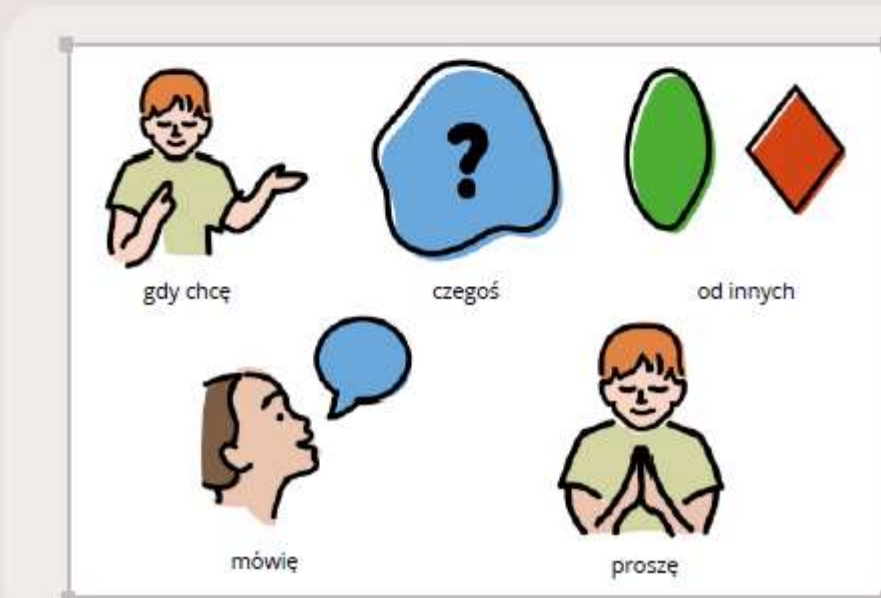
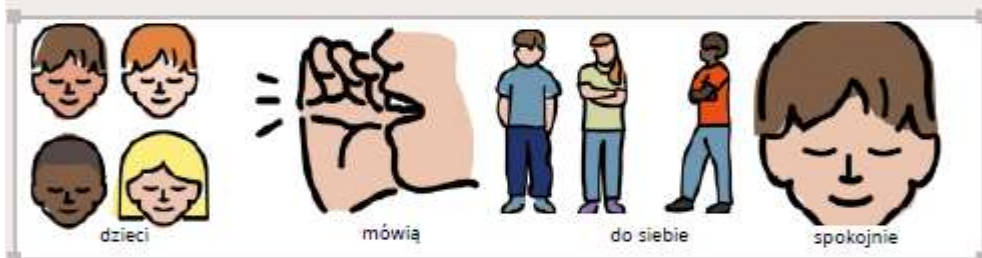
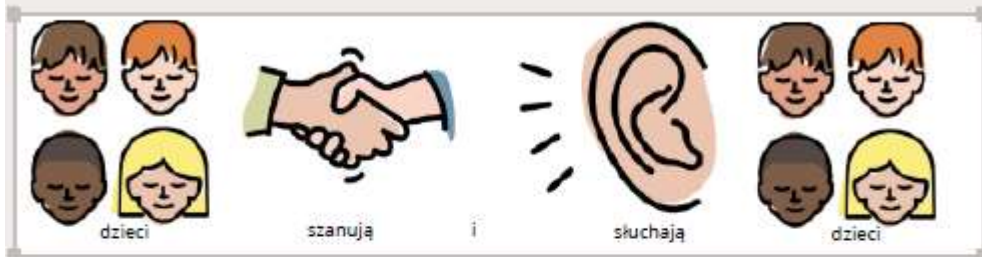
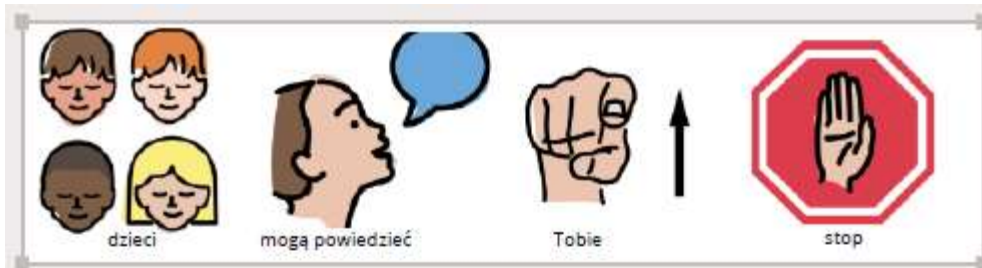


doroślemu



stop





## Załącznik nr 3

### Standardów Ochrony Małoletnich obowiązujących w Przedszkolu nr 81

# Karta interwencji

1. Imię i nazwisko dziecka		
2. Przyczyna interwencji (forma krzywdzenia)		
3. Osoba zawiadamiająca o podejrzeniu krzywdzenia		
4. Opis działań podjętych przez pedagoga/psychologa	Data	Działanie
5. Spotkania z opiekunami dziecka	Data	Opis spotkania
6. Forma podjętej interwencji (zakreślić właściwe)	zawiadomienie o podejrzeniu popełnienia przestępstwa, wniosek o wgląd w sytuację dziecka/rodziny, inny rodzaj interwencji. Jaki?	
7. Dane dotyczące interwencji (nazwa organu, do którego zgłoszono interwencję) i data interwencji		
8. Wyniki interwencji: działania organów wymiaru sprawiedliwości, jeśli placówka uzyskała informacje o wynikach/ działania placówki/działania rodziców	Data	Działanie

## Załącznik nr 4

### Standardów Ochrony Małoletnich obowiązujących w Przedszkolu nr 81

## Zasady ochrony wizerunku i danych osobowych dzieci

**Zasady ochrony wizerunku i danych osobowych dzieci w Przedszkolu nr 81. Zasady powstały w oparciu o obowiązujące przepisy prawa.**

### Nasze wartości

1. W naszych działaniach kierujemy się odpowiedzialnością i rozważą w obec utrwalania, przetwarzania, używania i publikowania wizerunków dzieci.
2. Dzielenie się zdjęciami i filmami z naszych aktywności służy celebrowaniu sukcesów dzieci, dokumentowaniu naszych działań i zawsze ma na uwadze bezpieczeństwo dzieci. Wykorzystujemy zdjęcia/nagrania pokazujące szeroki przekrój dzieci – chłopców i dziewczęta, dzieci w różnym wieku, o różnych uzdolnieniach, stopniu sprawności i reprezentujące różne grupy etniczne.
3. Zgoda rodziców/opiekunów prawnych na wykorzystanie wizerunku ich dziecka jest tylko wtedy wiążąca, jeśli dzieci i rodzice/opiekunowie prawni zostali poinformowani o sposobie wykorzystania zdjęć/nagrań i ryzyku wiążącym się z publikacją wizerunku.

### **Dbamy o bezpieczeństwo wizerunków dzieci poprzez:**

1. Rodzice/opiekunowie prawni otrzymują formularz zgód na przetwarzanie wizerunku wraz z klauzulą informacyjną na temat przetwarzania danych osobowych. Nauczyciele przed publikacją wizerunku dziecka weryfikują formularz rodzica/opiekuna prawnego pod kątem możliwości upublicznienia wizerunku dziecka.
2. Unikanie podpisywania zdjęć/nagrań informacjami identyfikującymi dziecko z imienia i nazwiska. Jeśli konieczne jest podpisanie dziecka używamy tylko imienia.
3. Rezygnację z ujawniania jakichkolwiek informacji wrażliwych o dziecku dotyczących m.in. stanu zdrowia, sytuacji materialnej, sytuacji prawnej i powiązanych z wizerunkiem dziecka (np. w przypadku zbiorów indywidualnych organizowanych przez naszą instytucję).
4. Zmniejszenie ryzyka kopiowania i niestosownego wykorzystania zdjęć/nagrań dzieci poprzez przyjęcie zasad:
  - wszystkie dzieci znajdujące się na zdjęciu/naganiu muszą być ubrane, a sytuacja

zdjęcia/nagrania nie jest dla dziecka poniżająca, ośmieszająca ani nie ukazuje go w negatywnym kontekście,

- zdjęcia/nagrania dzieci powinny się koncentrować na czynnościach wykonywanych przez dzieci i w miarę możliwości przedstawiać dzieci w grupie, a nie pojedyncze osoby.

6. Rezygnację z publikacji zdjęć dzieci, nad którymi nie sprawujemy już opieki, jeśli one lub ich rodzice/opiekunowie prawni nie wyrazili zgody na wykorzystanie zdjęć po odejściu z instytucji.

7. Przyjęcie zasady, że wszystkie podejrzania i problemy dotyczące niewłaściwego rozpowszechniania wizerunków dzieci należy rejestrować i zgłaszać dyrekcji, podobnie jak inne niepokojące sygnały dotyczące zagrożenia bezpieczeństwa dzieci.

### **Rejestrowanie wizerunków dzieci do użytku w Przedszkolu nr 81**

W sytuacjach, w których nasza instytucja rejestruje wizerunki dzieci do własnego użytku, deklarujemy, że:

1. Dzieci i rodzice/opiekunowie prawni zawsze będą poinformowani o tym, że dane wydarzenie będzie rejestrowane.

2. Jeśli rejestracja wydarzenia zostanie zlecona osobie zewnętrznej (wynajętemu fotografowi lub kamerzyście) zadbamy o bezpieczeństwo dzieci poprzez:

- zobowiązanie osoby/firmy rejestrującej wydarzenie do przestrzegania niniejszych wytycznych,
- zobowiązanie osoby/firmy rejestrującej wydarzenie do noszenia identyfikatora w czasie trwania wydarzenia,
- niedopuszczenie do sytuacji, w której osoba/firma rejestrująca będzie przebywała z dziećmi bez nadzoru pracownika naszej instytucji,
- poinformowanie rodziców/opiekunów prawnych oraz dzieci, że osoba/firma rejestrująca wydarzenie będzie obecna podczas wydarzenia i upewnienie się, że rodzice/opiekunowie prawni udzielili pisemnej zgody na rejestrowanie wizerunku ich dzieci,
- firma zewnętrzna przekazuje rodzicom/opiekunom prawnym dzieci formularze zgody na przetwarzanie wizerunku wraz z klauzulą informacyjną.

Jeśli wizerunek dziecka stanowi jedynie szczegół całości takiej jak zgromadzenie, krajobraz, impreza publiczna, zgoda rodziców/opiekunów prawnych dziecka nie jest

wymagana (podstawa prawna art. 81 ust. 2 pkt. 2 ustawy z dnia 4 lutego 1994 r. o prawie autorskim i prawach pokrewnych – t.j. Dz. U. 2022, poz. 2509).

### **Rejestrowanie wizerunków dzieci do prywatnego użytku**

W sytuacjach, w których rodzice/opiekunowie lub widzowie szkolnych wydarzeń i uroczystości itd. rejestrują wizerunki dzieci do prywatnego użytku, informujemy na początku każdego z tych wydarzeń o tym, że:

1. Wykorzystanie, przetwarzanie i publikowanie zdjęć/nagrań zawierających wizerunki dzieci i osób dorosłych wymaga udzielenia zgody przez te osoby, w przypadku dzieci – przez ich rodziców/opiekunów prawnych.
2. Zdjęcia lub nagrania zawierające wizerunki dzieci nie powinny być udostępniane w mediach społecznościowych ani na serwisach otwartych, chyba że rodzice lub opiekunowie prawni tych dzieci wyrażą na to zgodę,
3. Przed publikacją zdjęć/nagrań online zawsze warto sprawdzić ustawienia prywatności mediów społecznościowych, aby upewnić się, kto będzie mógł uzyskać dostęp do wizerunku dziecka.

### **Rejestrowanie wizerunku dzieci przez osoby trzecie i media**

1. Jeśli przedstawiciele mediów lub dowolna inna osoba będą chcieli zarejestrować organizowane przez nas wydarzenie i opublikować zebrany materiał, muszą zgłosić taką prośbę wcześniej i uzyskać zgodę dyrekcji. W takiej sytuacji upewnimy się, że rodzice/opiekunowie prawni udzielili pisemnej zgody na rejestrowanie wizerunku ich dzieci. Media przekazują rodzicom/opiekunom prawnym dzieci formularze zgody na przetwarzanie wizerunku wraz z klauzulą informacyjną
2. Personelowi instytucji nie wolno umożliwiać przedstawicielom mediów i osobom nieupoważnionym utrwalania wizerunku dziecka na terenie instytucji bez pisemnej zgody rodzica/opiekuna prawnego dziecka oraz bez zgody dyrekcji.
3. Personel instytucji nie kontaktuje przedstawicieli mediów z dziećmi, nie przekazuje mediom kontaktu do rodziców/opiekunów prawnych dzieci i nie wypowiada się w kontakcie z przedstawicielami mediów o sprawie dziecka lub jego rodzica/opiekuna prawnego. Zakaz ten dotyczy także sytuacji, gdy pracownik jest przekonany, że jego wypowiedź nie jest w żaden sposób utrwalana.

4. W celu realizacji materiału medialnego dyrekcja może podjąć decyzję o udostępnieniu wybranych pomieszczeń instytucji dla potrzeb nagrania. Dyrekcja podejmując taką decyzję poleca przygotowanie pomieszczenia w taki sposób, aby uniemożliwić rejestrowanie przebywających na terenie instytucji dzieci.

#### **Zasady w przypadku niewyrażenia zgody na rejestrowanie wizerunku dziecka**

Jeśli dzieci, rodzice lub opiekunowie prawni nie wyrazili zgody na utrwalenie wizerunku dziecka, będziemy respektować ich decyzję.



## Załącznik nr 5

### Standardów Ochrony Małoletnich obowiązujących w Przedszkolu nr 81

## Monitoring standardów – ankieta

	Tak	Nie
1. Czy znasz standardy ochrony dzieci przed krzywdzeniem obowiązujące w placówce, w której pracujesz?		
2. Czy znasz treść dokumentu <i>Polityka ochrony dzieci przed krzywdzeniem</i> ?		
3. Czy potrafisz rozpoznawać symptomy krzywdzenia dzieci?		
4. Czy wiesz, jak reagować na symptomy krzywdzenia dzieci?		
5. Czy zdarzyło Ci się zaobserwować naruszenie zasad zawartych w <i>Polityce ochrony dzieci przed krzywdzeniem</i> przez innego pracownika?		
5a. Jeśli tak – jakie zasady zostały naruszone? (odpowiedź opisowa)		
5b. Czy podjąłeś/aś jakieś działania: jeśli tak – jakie, jeśli nie – dlaczego? (odpowiedź opisowa)		
6. Czy masz jakieś uwagi/poprawki/sugestie dotyczące <i>Polityki ochrony dzieci przed krzywdzeniem</i> ? (odpowiedź opisowa)		

## Załącznik nr 6

### Standardów Ochrony Małoletnich obowiązujących w Przedszkolu nr 81

## Wzory oświadczeń

### Oświadczenie o zapoznaniu się ze Standardami Ochrony Małoletnich obowiązujących w Przedszkolu nr 81

.....  
miejsce i data

Ja, .....

nr PESEL .....

oświadczam, że zapoznałam/em się ze Standardami Ochrony Małoletnich obowiązujących w Przedszkolu nr 81 w Gdańsku i zobowiązuję się do ich przestrzegania.

.....  
podpis

**Oświadczenie o państwie lub państwach zamieszkiwanych w ciągu ostatnich 20 lat, innych niż Polska i państwo obywatelstwa**

.....  
miejsce i data

Ja, .....

nr PESEL .....

oświadczam, że w ciągu ostatnich 20 lat zamieszkiwałam/em w następujących państwach  
innych niż Polska i państwo mojego obywatelstwa:

.....  
Jestem świadoma/y odpowiedzialności karnej za złożenie fałszywego oświadczenia.

.....  
podpis

## Oświadczenie o niekaralności

.....  
miejsce i data

Ja, .....

nr PESEL .....

oświadczam, że w .....\*

- brak jest rejestru karnego/nie mam możliwości uzyskania informacji z rejestru karnego\*\*
- nie byłem/em karana/y za czyny zabronione odpowiadające przestępstwom określonym w rozdziale XIX i XXV Kodeksu Karnego w art. 189a i art.207 Kodeksu Karnego oraz w ustawie o przeciwdziałaniu narkomanii
- nie wydano wobec mnie innego orzeczenia, stwierdzającego, iż dopuściłem/em się ww. czynów zabronionych
- brak jest wynikającego z orzeczenia sądu, innego uprawnionego organu lub ustawy obowiązku stosowania się do zakazu zajmowania wszelkich lub określonych stanowisk, wykonywania wszelkich lub określonych zawodów albo działalności, związanych z wychowaniem, edukacją, wypoczynkiem, leczeniem, świadczeniem porad psychologicznych, rozwojem duchowym, uprawianiem sportu lub realizacją innych zainteresowań przez małoletnich, lub z opieką nad nimi (art.21 ust.7 ustawy)

Jestem świadoma/y odpowiedzialności karnej za złożenie fałszywego oświadczenia.

.....  
podpis

\*wpisać nazwę państwa

\*\*właściwe podkreślić